

## **РАЗДЕЛ ДОКУМЕНТАЦИИ**

по обеспечению сохранности выявленного объекта культурного наследия Жуковское селище при проведении земляных, мелиоративных, хозяйственных работ и иных работ в границах территории выявленного объекта культурного наследия к проекту:

«Строительство автодороги Подъезд к с. Красные Тарханы» в Тетюшском муниципальном районе Республики Татарстан

## ЛИСТ СОГЛАСОВАНИЙ

раздела документации по обеспечению сохранности выявленного объекта культурного наследия Жуковское селище при проведении земляных, мелиоративных, хозяйственных работ и иных работ в границах территории выявленного объекта культурного наследия к проекту:  
«Строительство автодороги Подъезд к с. Красные Тарханы» в Тетюшском муниципальном районе Республики Татарстан

«Согласовано»

Заместитель Министра культуры  
Республики Татарстан

\_\_\_\_\_ С. Г. Персова

«\_\_\_» \_\_\_\_\_ 201\_\_ г.

М.П.

«Утверждено»

Генеральный директор АО «Институт проектирования транспортных сооружений»

\_\_\_\_\_ А. А. Григорьев

«\_\_\_» \_\_\_\_\_ 201\_\_ г.

М.П.

«Разработано»

Директор ООО «АрхеоГеоЭксперт»

\_\_\_\_\_ М. С. Чаплыгин

«\_\_\_» \_\_\_\_\_ 201\_\_ г.

М.П.

# СОДЕРЖАНИЕ

СОДЕРЖАНИЕ .....	3
ГЛАВА 1. ПОЯСНИТЕЛЬНАЯ ЗАПИСКА. ....	4
Проблема. ....	4
Цель проекта. ....	4
Законодательство. ....	5
Порядок финансирования. ....	5
Методика спасательных археологических работ. ....	5
Стоимость спасательных археологических работ. ....	6
Состав спасательных археологических работ. ....	6
Период осуществления охранных археологических работ. ....	7
ГЛАВА 2. КРАТКАЯ ПРИРОДНО-ГЕОГРАФИЧЕСКАЯ И АРХЕОЛОГИЧЕСКАЯ ХАРАКТЕРИСТИКА РАЙОНА ПРОВЕДЕНИЯ РАБОТ. ....	9
Природно-географические сведения о районе проведения работ. ....	9
История изучения археологических памятников в районе проведения работ. ....	10
Выявленные археологические памятники в районе работ. ....	12
ГЛАВА 3. АРХЕОЛОГИЧЕСКОЕ ОБСЛЕДОВАНИЕ ЗЕМЕЛЬНЫХ УЧАСТКОВ ПРОЕКТИРУЕМОГО СТРОИТЕЛЬСТВА. ....	14
Общие сведения о проектируемом объекте. ....	14
Обследование земельных участков. ....	15
Обследование района расположения Жуковского селища. ....	17
Описание археологических раскритий Жуковского селища. ....	21
Описание археологических раскритий вне территории селища. ....	23
ГЛАВА 4. ТРЕБОВАНИЯ ПО ОБЕСПЕЧЕНИЮ СОХРАННОСТИ ОБЪЕКТА АРХЕОЛОГИЧЕСКОГО НАСЛЕДИЯ. ....	25
Участок возможного разрушения культурного слоя. ....	25
Требования к порядку ведения хозяйственных работ. ....	25
Объем необходимых охранных археологических работ. ....	26
Расценочная стоимость охранных археологических работ. ....	28
ВЫВОДЫ. ....	29
АЛЬБОМ ИЛЛЮСТРАЦИЙ .....	30
Список рисунков. ....	30
Иллюстрации. ....	32

## ГЛАВА 1. ПОЯСНИТЕЛЬНАЯ ЗАПИСКА.

Территория, занимаемая ныне Республикой Татарстан, издавна привлекала к себе внимание древнего населения Среднего Поволжья. В этом микрорайоне соединяются крупнейшие водные артерии Восточной Европы – реки Кама и Волга, а река Свияга создает уникальные условия, когда в небольшом географическом регионе существует два противонаправленных, параллельных водных потока. Благодаря этому район всегда был перекрестком крупнейших торговых путей и находился на стыке двух мировых цивилизаций – Западной и Восточной. Во все исторические времена регион был сравнительно густонаселенным. Все это обусловило накопление здесь значительного историко-культурного наследия древних и современных народов, большая часть которого зафиксирована в виде археологических памятников, скрытых в толще земли. Бурное развитие современной цивилизации остро поставило вопрос о предотвращении разрушения накопленного историко-культурного наследия прошедших эпох и необходимости специальной заботы о свидетельствах древних культур, созданных века и тысячелетия назад, в том или ином виде сохранившихся до наших дней и которые, единожды погибнув, уже никоим образом не могут быть восстановлены вновь.

### ***Проблема.***

В зоне проектируемых работ по проекту: «Строительство автодороги Подъезд к с. Красные Тарханы» в Тетюшском муниципальном районе Республики Татарстан расположен выявленный объект культурного наследия народов РФ: *Жуковское селище*. Проектируемые строительные работы создают угрозу разрушения охраняемого культурного слоя этого археологического памятника.

### ***Цель проекта.***

Во избежание безвозвратной утраты части культурного наследия народов Российской Федерации, гибели древнего культурного слоя, хранящего бесценную историческую информацию и являющегося объектом историко-культурного наследия народов РФ, в случае невозможности изменения проекта, в зоне проекти-



руемого строительства и необходимо предусмотреть и провести специальные спасательные археологические работы.

### ***Законодательство.***

Проведение спасательных археологических работ в зонах строительных и других хозяйственных работ предусмотрено требованиями действующего федерального и республиканского охранного законодательства: Федеральный закон от 25.06.2002. № 73-ФЗ «Об объектах культурного наследия (памятниках истории и культуры) народов Российской Федерации», ст. 36, 45.1; Закон РТ «Об охране и использовании культурных и исторических ценностей», ст. 30.

### ***Порядок финансирования.***

В соответствии с действующим федеральным и республиканским законодательством, финансирование спасательных археологических работ возлагается на заказчика строительных или иных хозяйственных работ, в результате которых возникает угроза разрушения памятников археологии. Проведение таких строительных и/или иных хозяйственных работ допускается только после осуществления полного комплекса спасательных археологических мероприятий. Состав и стоимость данных археологических работ определяются на основании действующих нормативов и методик расчета их стоимости.

### ***Методика спасательных археологических работ.***

Сохранение исторической информации на объектах историко-культурного наследия (памятниках археологии), подвергающихся масштабному разрушению в процессе ведения строительных и иных хозяйственных работ, может быть достигнуто только одним способом – проведением на каждом таком объекте специализированных научных работ – археологических разведок и раскопок. В процессе ведения таких работ специалист-археолог, с помощью специальных научных процедур и методик, раскапывает археологический культурный слой, изучая, тем самым, содержащуюся в нём историческую информацию. В случае проведения строительных земляных работ на большой площади и в ограниченные сроки,

часть объема археологических раскопок, на наименее значимой части культурного слоя, может быть заменена производством специальных археологических наблюдений.

Целью спасательных археологических работ (в отличие от плановых научных исследований) является изучение максимально большой, а в идеале, всей площади разрушаемого археологического памятника (если он уничтожается полностью), либо всей разрушаемой площади (если памятник разрушается не полностью). Полученная информация переносится в специальный научный археологический отчет (на бумаге и в электронном виде) и становится доступной для её дальнейшего изучения и использования. Раскопанный археологический памятник (в пределах площади археологического раскопа и если он не содержит музеефицированных недвижимых объектов), теряет статус объекта государственной охраны, а эта площадь выводится из разряда земель историко-культурного назначения.

### ***Стоимость спасательных археологических работ.***

Сметная стоимость спасательных археологических мероприятий определяется исходя из их общего состава и площади необходимых археологических раскопок и/или наблюдений и комплекса предварительных изыскательских работ. Стоимость археологических работ рассчитывается на основании базовых расценок сборника СЦНПР-91 (Утвержден приказом Министерства культуры СССР №321, от 05.11.90.) в ценах 1991 года, с учетом действующих к ним, на текущий момент времени, поправочных коэффициентов.

### ***Состав спасательных археологических работ.***

При организации спасательных археологических работ в зоне строительства учитываются и указанными выше сборниками цен предусмотрены следующие виды археологических работ:

➤ Предварительные археологические работы: составление задания на выполнение работ, сметы-калькуляции, схемы маршрута поездок, графика проведения работ, ознакомление с научной литературой, графическими материалами, материалами предыдущих экспедиций и т.д.

- Составление первичной учетной документации.
- Обследование территории для выявления памятника археологии.
- Полевые археологические исследования при производстве земляных работ в соответствии с методическими указаниями, т.е. ручным способом, с помощью лопаты, ровными слоями одинаковой толщины (не более неполного штыка лопаты = 20 см), с просмотром грунта методом переборки или просеивания при наблюдении археолога.
- Земляные работы при проведении археологических исследований в соответствии с методическими указаниями.
- Обмеры археологических раскритий с привязкой раскопа на местности на геоподоснову с поквдратной разбивкой, наблюдением, описанием, ведением полевого дневника.
- Наблюдения археолога при снятии грунта позднейших наслоений и культурного слоя, насыпей, завалов, перекопов для траншей и инженерных коммуникаций, фундаментов и т.д., механизированным способом и вручную – лопатой в один штык, при наблюдении археолога, с отбором характерных деталей данного периода.
- Обмеры находок и массового материала с разбивкой, подсчетом по пластам, составлением полевой описи индивидуальных находок с указанием координат и схематической зарисовкой.
- Зарисовка (вычерчивание) находок в карандаше с обводкой тушью; вычерчивание обмеров на ватмане с обводкой тушью.
- Обработка находок с подготовкой для передачи в музей, шифровкой, упаковкой и составлением передаточной описи индивидуальных находок и массового материала.
- Фотофиксация археологических раскритий.
- Написание научного отчета о произведенных археологических работах.

### ***Период осуществления охранных археологических работ.***

В соответствии с требованиями действующего федерального и республиканского законодательства, полный комплекс спасательных археологических ра-

бот в зонах строительных работ и иного хозяйственного освоения территорий должен быть произведен до начала строительных и/или иных хозяйственных работ. Конкретные сроки осуществления археологических спасательных работ определяются по согласованию с заказчиком строительства (единовременно и/или ежегодно) – на основании совмещенного графика проведения работ и/или договорной документации.

## **ГЛАВА 2. КРАТКАЯ ПРИРОДНО-ГЕОГРАФИЧЕСКАЯ И АРХЕОЛОГИЧЕСКАЯ ХАРАКТЕРИСТИКА РАЙОНА ПРОВЕДЕНИЯ РАБОТ.**

### ***Природно-географические сведения о районе проведения работ.***

Исследуемые земельные участки расположены в физико-географической и историко-археологической провинции Татарстана – Предволжье, представляющем весьма интересный в археологическом отношении микрорайон. Предволжье в пределах Татарстана занимает северо-восточный угол Приволжской возвышенности, вокруг которой Волга напротив Казани резко меняет свое общее направление с восточного на южное<sup>1</sup>. Волжское побережье довольно высокое – в среднем берег над современным уровнем реки поднимается на 50-100 м, а местами и выше: 120 м – Услонский массив; 160-180 м – устье р. Свияга; 180-190 м возле г. Тетюши.

Волжское побережье состоит из высоких и пологосклонных массивов, перемежающихся широкими логами особенно в районе впадения в Волгу её небольших правых притоков. Бассейн р. Свияги также отличается приподнятостью. Её правобережье – массив между Волгой и Свиягой, более высокий и сложный по рельефу. Участок Свияжского левобережья более пологий, а в районе г. Буинска переходит в почти ровную низменность, которую иногда называют Буинской степью. Здесь преобладают черноземные почвы. В более северных районах, особенно низовьях р. Свияги, господствуют коричнево-серые суглинистые почвы. Предволжье, особенно в его юго-западной части, слабо облесённый район. Леса, преимущественно лиственные, с преобладанием дуба, выделяются лишь в юго-восточной (Тетюшский район) и северо-западной (Апастовский район) частях региона. Природно-географические условия Предволжья в целом благоприятствовали жизнедеятельности человека в различные исторические периоды, чем и объясняется наличие здесь большого количества археологических памятников.

---

<sup>1</sup> Географическая характеристика административных районов Татарской АССР. Казань, 1972

## ***История изучения археологических памятников в районе проведения работ.***

Интерес к археологическим памятникам Предволжья проявляется по сравнению с другими районами Татарстана, относительно поздно. Это было вызвано отсутствием в Предволжье крупных исторически известных памятников таких, например, как Казань в Предкамье, или Булгар и Биляр в Западном Закамье.

Первые упоминания об археологических памятниках Предволжья относятся к 20-м годам XIX в., когда Ф. Эрдманом<sup>2</sup> было отмечено как остатки летописного Ошеля Кирельское (Янтиковское) городище. Около середины XIX в. археологические памятники и отдельные находки из описываемого региона стали отмечаться чаще. В 1856 г. возле с. М. Атрясы был найден крупный клад монет XIII-XIV веков, опубликованный П. С. Савельевым. Тогда же внимание одного из первых татарских историков Х. Файзханова, привлекли булгаро-татарские надгробия у с. Мантово. В 1867 г. профессор Казанского университета Н. А. Головкинский<sup>3</sup> отметил несколько местонахождений каменных орудий и фрагментов глиняной посуды в окрестностях с. Буртасы. В первых сводах археологических памятников Волжской Булгарии К.И.Невоструева (1871) и С. М. Шпилевского (1877) уже было отмечено около двух десятков древних городищ и отдельных находок в Предволжье. В 70-80-е годы XIX в. из различных населенных пунктов правобережья Волги и бассейна р. Свияги в коллекции казанских краеведов и коллекционеров начинают поступать различные предметы. Особенно многочисленными они оказались в коллекции В.И.Заусайлова, ныне хранящейся в Национальном музее Финляндии.

Образование в 1878 г. при Казанском университете Общества археологии, истории и этнографии усилило деятельность казанских и симбирских археологов по непосредственному изучению памятников региона. Инспектор народных училищ И.А.Износков в 1878-1881 гг. открывает и осматривает в районе г. Тетюши несколько интересных городищ. Ряд городищ между Волгой и Свиягой были открыты и изучены в 1881-1882 гг. Е.Т.Соловьевым. В эти же годы профессора Ка-

---

<sup>2</sup> Эрдман Ф.И. История булгаров. – «Сын отечества», ч.67, №VI, 1821.

<sup>3</sup> Головкинский Н.А. Древние остатки человека в Казанской губернии. – Труды I съезда русских естествоиспытателей. СПб., 1868.

занского университета Н.Ф.Высоцкий и П.И.Кротов выявляют и исследуют несколько стоянок в правобережье устья р. Свияги. Несколько позднее П.И.Кротов открыл ряд интересных стоянок на р. Свияге у сёл Большие и Малые Кокузы<sup>4</sup>.

К рубежу XIX-XX веков относится активная деятельность по выявлению и изучению археологических памятников в низовьях Свияги первого татарского археолога Г.Ахмарова. В это же время В.И.Поливанов составляет Археологическую карту Симбирской губернии, где отмечен ряд археологических памятников находящихся в Буинском районе Татарстана<sup>5</sup>. Профессор А.А.Штуkenберг в 1901 г. проводит раскопки в Пустых Морквашах, а в 1909 г. известный финский ученый А.М.Тальгрэн проехал с археологической целью по р. Свияге.

В советское время поиски и изучение археологических памятников в Предволжье активизируются. Начинаются целенаправленные археологические разведки и раскопки. Так, в 1927-1928 гг. тетюшские краеведы А.М.Тамбовцев и Н.Ф.Калинин проводят разведки по Волге и Свияге. В 1927 г. В. Ф. Смолин проводит раскопки Пусто-Морквашинского могильника, в 1931 г. геолог Г. Ф. Мирчинк находит в районе г. Тетюши мустьерское местонахождение.

После Великой Отечественной войны, в 1949 г. впервые в правобережье Волги была проведена под руководством Н.Ф.Калинина целенаправленная археологическая экспедиция, которая открыла и исследовала более 100 различных археологических памятников<sup>6</sup>. В 1950 г. эти работы были продолжены в низовьях реки Свияги. Здесь они проводились уже по линии Куйбышевской археологической экспедиции. В 1951 г. этой же экспедицией изучались палеолитические памятники и проводились разведки по побережью Волги.

В 1957 г. экспедиция ИЯЛИ КФАН СССР (ныне ИИ АН РТ) несколькими отрядами провела археологические разведки в бассейне р. Свияги в пределах Тетюшского, Буинского, Дрожжановского и Апастовского районов. В результате было выявлено около 130 археологических памятников, а на Козловском и Большетарханском I могильниках, были проведены раскопки. Через три года, в 1960 г.,

---

<sup>4</sup> Кротов П. О новых поселениях каменного века в Казанской губернии. – ИОАИЭ, т. XXI, вып. 3.

<sup>5</sup> Поливанов В.И. археологическая карта Симбирской губернии. – Симбирск, 1900.

<sup>6</sup> Калинин Н.Ф. Экспедиция по западным районам Татарской АССР. КСИИМК, вып. XLIV. М., 1952.

разведки и довольно широкие исследования преимущественно памятников эпохи бронзы были проведены в пределах Верхнеуслонского, Зеленодольского и Апастовского районов. В результате было выявлено более 100 различных археологических памятников. Особо интересными были раскопки в 1960-1961 годах мезолитических, неолитических и энеолитических стоянок в районе сёл Кабы-Копры, Малые и Большие Кокузы.

В 60-е годы XX в. начинаются активные работы казанских археологов по изучению археологических памятников, разрушающихся в зоне Куйбышевского водохранилища. В результате к 1976 г. в исследуемом регионе было осмотрено около 120 археологических памятников, многие из которых были выявлены впервые. Продолжались и стационарные исследования отдельных наиболее интересных памятников правобережья: в 1963-1967 годах чувашский отряд Поволжской археологической экспедиции провел раскопки городища «Хулаш»; в 1969-1971, 1978 и 1980 годах исследовался комплекс могильников эпохи бронзы, раннего железа и раннебулгарского времени у г. Тетюши; в 1975, 1976 и 1979 гг. исчерпывающимся раскопкам был подвергнут Пусто-Морквашинский могильник, а в 1968, 1980-1982 годах исследовался археологический комплекс «Сюкеевский взвоз». В 1991 году, в связи со строительством автодороги Р-241 «Казань – Буинск – Ульяновск», производились охранно-спасательные раскопки на Малококузинском V поселении. Таким образом, следует полагать, что регион Предволжья в пределах Татарстана изучен достаточно подробно.

### ***Выявленные археологические памятники в районе работ.***

В районе проводившихся исследований по объекту: «Строительство автодороги Подъезд к с. Красные Тарханы» в настоящее время в настоящее время выявленные археологические объекты не известны. Ближайший к району исследований Киртелинский комплекс археологических памятников<sup>7</sup>, расположен на значительном удалении (5-6 км к югу) от района расположения исследуемого земельного участка. Таким образом, при картографическом анализе ранее выявленных памятников археологии установлено, что территории этих объектов археологиче-

---

<sup>7</sup> Свод памятников археологии Республики Татарстан. Казань, 2007, т.3, с.358-359, №3147-3153.



ского наследия не затрагиваются проектируемыми работами. Обследование территории и установление границ археологических памятников, находящихся за пределами исследуемых земельных участков данного строительного объекта, не входило в задачи нашего исследования.

При проведении археологического обследования земельного участка установлено, что трасса проектируемого объекта: «Строительство автодороги Подъезд к с. Красные Тарханы» проходит по территории выявленного в ходе разведочных работ памятника археологии: *Жуковское селище* (Рис. 3).

### ГЛАВА 3. АРХЕОЛОГИЧЕСКОЕ ОБСЛЕДОВАНИЕ ЗЕМЕЛЬНЫХ УЧАСТКОВ ПРОЕКТИРУЕМОГО СТРОИТЕЛЬСТВА.

Работы по археологическому обследованию земельного участка объекта: «Строительство автодороги Подъезд к с. Красные Тарханы», производились разведочным отрядом под руководством М.В Стародубцева в течение летнего полевого сезона 2016 года. Археологические исследования производились на основании Открытого листа № 1632 выданного М.В.Стародубцеву на право проведения археологических полевых работ на земельных участках указанного строительного объекта.

#### ***Общие сведения о проектируемом объекте.***

Археологическому обследованию подверглись земельные участки проектируемого объекта: «Строительство автодороги Подъезд к с. Красные Тарханы». Обследованные участки расположены в Тетюшском муниципальном районе Республики Татарстан, в физико-географической и историко-археологической провинции Предволжья, в долине левобережья реки Кильна, правого притока реки Свияга (Рис. 1 - Рис. 3). Строительный объект: «Строительство автодороги Подъезд к с. Красные Тарханы» имеет следующие основные характеристики (Рис. 2):

Таблица 1. Состав проектируемого объекта.

№ п/п	Наименование объекта	Протяжённость
1	Трасса автодороги Подъезд к с. Красные Тарханы	3450 м

Земельные участки, на которых проектируются строительные работы, расположены в южной части Тетюшского муниципального района. В районе расположения исследованных земельных участков крупные лесные массивы отсутствуют, он занят в основном остепнёнными и залуженными территориями. Дневные поверхности большинства из исследованных и прилегающих к ним земельных участков в настоящее время интенсивно распахиваются, либо подвержены иному антропогенному воздействию. Здесь расположены производственные объекты сельского хозяйства и первичной переработки сельхозпродукции.

## **Обследование земельных участков.**

Земельные участки проектируемой инфраструктуры объекта: «Строительство автодороги Подъезд к с. Красные Тарханы» (Рис. 2; Рис. 3) расположены в специфических геоморфологических условиях. Долина реки Кильна разрезает здесь узкую полосу древних Пермских отложений, тогда как её борта сформированы более молодыми Юрскими отложениями киммериджского яруса<sup>8</sup>. В результате, здесь был сформирован достаточно ровный профиль дневной поверхности, перекрытый и нивелированный неогеновыми и четвертичными отложениями. Долина реки Кильна тянется в широтном направлении, профилирована, выделяются её первые и коренные террасы. Первые террасы – суглинистые, перекрыты средним по мощности почвенным слоем, сформировавшемся в покровных суглинках.

Право и левобережье долины реки Кильна разрезает множество мелких притоков. Их долины молодые, слабо профилированные, занимают тальвеги древних балок, террасы не сформированы, либо слабо выражены, хорошо выделяются только их борта и современные затопляемые поймы. Трасса проектируемого объекта пересекает два таких левобережных притока реки Кильны. На водоразделах покровные четвертичные отложения представлены в основном слоем современной почвы, которая во многих местах обнажает подстилающие материковые отложения.

Обследование земельного участка проектируемого объекта проводилось несколькими полевыми выездами в сухую пасмурную и сухую солнечную погоду, в разное время сельхозцикла. Такая организация работ позволила с максимальной отдачей использовать для поиска подъёмного материала цикличность сельскохозяйственных работ. В результате этого вскрытые, на различных стадиях сельхозцикла, пашни были обследованы практически по всей протяженности проектируемого объекта. В геоморфологических условиях района работ (и Татарстана в целом) это позволяет с высочайшей долей уверенности констатировать наличие или отсутствие на исследуемых земельных участках памятников археологии различных видов и эпох.

---

<sup>8</sup> Геологическая карта Татарстана, М 1:1700000.

В момент проведения археологического обследования дневные поверхности исследованного участка были частично разрушены хозяйственной деятельностью – пашнями, грунтовыми дорогами, траншеями и иными обнажениями, везде были доступны для поиска подъёмного материала. Во многих местах, на вскрытых пашней поверхностях, были видны выбросы материкового суглинка<sup>9</sup>. В целом, дневная поверхность в районе проведения работ сильно преобразована антропогенным воздействием.

В ходе работ на земельных участках исследуемого строительного объекта были выявлены археологические материалы. Они были зафиксированы на начальном отрезке трассы автодороги у села Жуково, на территории выявленного в ходе наших работ памятника археологии: *Жуковское селище* (описание даётся ниже, стр. 17). На других земельных участках исследованного строительного объекта каких-либо археологических материалов, свидетельствующих о наличии здесь древних поселений, а также видимых признаков древних захоронений и курганно-грунтовых могильников (курганов), не обнаружено.

Разведочная шурфовка была проведена по всей протяженности земельных участков проектируемого объекта (Рис. 3). Шурфы были заложены в местах, наиболее перспективных для поиска объектов культурного наследия. Всего в районе проектируемого объекта было сделано 8 разведочных шурфов (из них 4 – в районе выявленного объекта культурного наследия), а также проведены наблюдения на существующих пашнях и прочих обнажениях дневной поверхности. Шурфы имели сквозную нумерацию от №1 до №8, в том числе и 4 шурфа (№1-4) сделанных в районе расположения Жуковского селища. Географические координаты (WGS-84) всех археологических раскрытий зафиксированы и приводятся ниже:

Таблица 2. Координаты археологических раскрытий.

№ п/п	Название	Координаты (WGS-84)
1.	Шурф 1	N54°47'53,21" E48°37'41,32"
2.	Шурф 2	N54°47'52,99" E48°37'25,79"
3.	Шурф 3	N54°47'52,05" E48°37'54,53"
4.	Шурф 4	N54°47'44,65" E48°37'40,78"
5.	Шурф 5	N54°47'38,66" E48°36'21,06"
6.	Шурф 6	N54°47'35,85" E48°36'11,87"
7.	Шурф 7	N54°47'48,31" E48°36'54,82"

<sup>9</sup> Глубина разрушения дневной поверхности (35-40 см) в этих геоморфологических условиях полностью покрывает возможную мощность культурного слоя в четвертичных суглинках.

№ п/п	Название	Координаты (WGS-84)
8.	Шурф 8	N54°47'50,58" E48°37'03,16"

Литологические отложения, как вскрытые в большинстве разведочных шурфов, так и осмотренные на существующих обнажениях, оказались стерильными. Археологические материалы были зафиксированы нами на начальном отрезке трассы автодороги. Именно здесь было зафиксировано расположение выявленного объекта культурного наследия (памятника археологии) – *Жуковское селище*. Он не был известен ранее и обнаружен в ходе разведочных работ.

В целом, обследованная территория была достаточно удобной для жизнедеятельности древних людей. Особое притяжение для древних коллективов во все исторические эпохи создавали долины средних и нижних течений крупных рек и приустьевые районы их притоков. Они имели естественную защищенность, изобиловали старицами, озёрами, небольшими лесами и лугами. Открытая местность, в пределах крупных речных долин, была более выгодна с точки зрения возможностей ведения охоты и хозяйства. Об этом говорит и обнаружение здесь нового памятника археологии.

### ***Обследование района расположения Жуковского селища.***

При проведении пешей археологической разведки в районе расположения трасс проектируемого объекта: «Строительство автодороги Подъезд к с. Красные Тарханы» (Рис. 2; Рис. 3) в 250 – 300 м к югу-юго-западу от окраины села Жуково Тетюшского муниципального района РТ, у автомобильного моста, на левом берегу реки Кильна были выявлены следы распространения культурного слоя. Исходя из имеющихся историографических, а так же общей историко-культурной ситуации в микрорайоне исследования можно заключить, что это ранее не известный объект культурного наследия, получивший название: *Жуковское селище* (Рис. 3 - Рис. 33).

В соответствии с действующим законодательством РФ в сфере охраны объектов культурного наследия<sup>10</sup> любой археологический памятник подлежит государственной охране с момента его выявления. Таким образом, следует опреде-

<sup>10</sup> ст. 18, п.6 Федерального закона «Об объектах культурного наследия (памятниках истории и культуры) народов Российской Федерации» № 73-ФЗ, от 25.06.02.

лить, что непосредственно на земельном участке, подлежащих хозяйственному освоению по проектируемому объекту расположен выявленный объект культурного наследия (памятник археологии): *Жуковское селище* (Рис. 3 - Рис. 7).

В ходе археологического обследования левого берега реки Кильна, на пашнях и вдоль грунтовой дороги на поверхности первой надпойменной террасы реки на площади 450 x 270 м был собран археологический подъёмный материал. Азимут от центра площади распространения подъёмного материала: на центральную часть села Жуково (школа) – 49°, расстояние: 790 м; на мост через безымянный левый приток реки Кильна на дороге в село Красные Тарханы – 220°, расстояние 770 м (Рис. 3). Состав подъёмного материала характерен для русских поселенческих памятников XVI-XVIII веков в Среднем Поволжье. В коллекции присутствуют: фрагменты венчиков, донышек и стенок серой и серо-коричневой гончарной керамики; два стеклянных предмета; фрагмент детской белоглиняной погремушки; фрагменты железных изделий и шлаков; точильные и тёрочные камни (Приложение 2; Рис. 9; Рис. 10).

Обследование территории селища производилось дважды. Первый раз – в период после уборки зерновых культур и вторично – в период осенней пахоты, что позволило максимально использовать цикличность сельскохозяйственных работ для поиска подъёмного материала и определения границ территории селища. При первичном обследовании были установлены примерные границы территории селища по подъёмному материалу на грунтовых дорогах и на поле занятом стернёй. При вторичном обследовании границы селища были уточнены по вспаханному полю, а так же проведена разведочная шурфовка территории.

Учитывая, что глубина возможного залегания культурного слоя здесь равна или не сильно превосходит глубину слоя пахоты – можно установить, что границы территории объекта культурного наследия: *Жуковское селище* достаточно точно определяются по площади распространения подъёмного материала на пашне. Небольшая часть территории памятника в его зсеверном секторе, между грунтовой дорогой и краем террасы реки оставалась задернованной, поэтому здесь граница территории памятника определена по геоморфологическим признакам – она совпадает с краем надпойменной террасы левого берега реки Кильна. Площадка,

занимаемая селищем в месте распространения подъемного материала в целом ровная, слабо пересечена небольшими суходолами.

Для проверки предположения о границах территории памятника в районе распространения подъемного материала было заложено четыре разведочных шурфа площадью по 1 м<sup>2</sup> (Рис. 3; Рис. 4) с номерами 1-4. Один шурф (№1) был заложен на задернованной территории памятника, между грунтовой дорогой и склоном надпойменной террасы. Три шурфа (№2-4) на расстоянии 20-30 метров за границами территории распространения подъемного материала в западном (№2), южном (№4) и восточном (№3) направлениях. Следы присутствия культурного слоя и археологические находки были зафиксированы только в шурфе №1 (описание дано ниже, стр. 21). Отложения, исследованные в шурфах №2-4, оказались стерильными, что и подтвердило высказанные выше предположения о границах территории данного объекта культурного наследия. Таким образом, можно сделать вывод о том, что граница территории выявленного объекта культурного наследия: *Жуковское селище* с достаточной степенью надёжности была определена нами по площади распространения подъемного материала, геоморфологическим признакам территории его расположения и наблюдениям, сделанным в разведочных шурфах.

Определена и зафиксирована *реперная точка (репер)* для привязки археологических раскритий на территории селища. В качестве неё была выбрана поверхность центральной части моста через реку Кильна. Абсолютная высота реперной точки в Балтийской системе высот: 90 м, координаты (WGS-84): N54°47'53,87" E48°37'52,24". На поворотных точках территории выявленного объекта культурного наследия (Таблица 3; Рис. 4) и в местах заложения разведочных шурфов (Таблица 2; Рис. 3; Рис. 4) были зафиксированы географические координаты.

Таблица 3. *Жуковское селище*. Координаты поворотных точек территории.

п/п	Наименование	WGS-84		Гаусса-Крюгера	
		Широта (° ' ")	Долгота (° ' ")	X	Y
1.	Поворотная точка	54°47'53",08	48°37'51",19	9347744,75	6077406,4816
2.	Поворотная точка	54°47'53",22	48°37'48",43	9347695,5049	6077412,3585
3.	Поворотная точка	54°47'53",33	48°37'45",09	9347636,056	6077417,8809
4.	Поворотная точка	54°47'53",35	48°37'42",52	9347590,2317	6077419,9266
5.	Поворотная точка	54°47'53",46	48°37'40",53	9347554,7432	6077424,6298
6.	Поворотная точка	54°47'53",67	48°37'38",12	9347511,9517	6077432,5878
7.	Поворотная точка	54°47'54",12	48°37'35",18	9347459,9481	6077448,1236

п/п	Наименование	WGS-84		Гаусса-Крюгера	
		Широта (° ' ")	Долгота (° ' ")	X	Y
8.	Поворотная точка	54°47'53",72	48°37'32",81	9347417,168	6077437,3018
9.	Поворотная точка	54°47'53",73	48°37'30",07	9347368,1816	6077439,3354
10.	Поворотная точка	54°47'52",60	48°37'28",22	9347334,0139	6077405,4828
11.	Поворотная точка	54°47'51",21	48°37'29",69	9347358,8195	6077361,6277
12.	Поворотная точка	54°47'48",94	48°37'31",25	9347384,2453	6077290,3613
13.	Поворотная точка	54°47'47",57	48°37'33",32	9347419,7838	6077246,8152
14.	Поворотная точка	54°47'46",81	48°37'34",81	9347445,5323	6077222,456
15.	Поворотная точка	54°47'46",07	48°37'36",03	9347466,6134	6077198,722
16.	Поворотная точка	54°47'45",43	48°37'37",52	9347492,5831	6077178,1752
17.	Поворотная точка	54°47'44",89	48°37'38",97	9347517,9457	6077160,5628
18.	Поворотная точка	54°47'44",72	48°37'40",38	9347542,9569	6077154,4023
19.	Поворотная точка	54°47'44",52	48°37'42",51	9347580,6687	6077146,9343
20.	Поворотная точка	54°47'44",53	48°37'44",37	9347614,0708	6077146,2055
21.	Поворотная точка	54°47'45",35	48°37'46",71	9347656,596	6077170,1681
22.	Поворотная точка	54°47'46",28	48°37'49",18	9347701,6713	6077197,2759
23.	Поворотная точка	54°47'47",84	48°37'50",93	9347734,693	6077244,6739
24.	Поворотная точка	54°47'49",22	48°37'52",36	9347761,5093	6077286,333
25.	Поворотная точка	54°47'50",64	48°37'53",30	9347779,9238	6077329,7331
26.	Поворотная точка	54°47'52",26	48°37'53",16	9347779,1452	6077379,8054

Археологические материалы *Жуковское селище* собраны нами как в виде подъёмного материала, так и зафиксированы в разведочном шурфе №1 (Приложение 2; Рис. 9 - Рис. 11). Все полученные материалы представляют собой артефакты материальной культуры русского населения Среднего Поволжья XVI-XVII веков. Кроме того, здесь имеется т.н. «русско-татарская керамика» представлявшая продукт смешения двух культур в XVI веке.

Судя по площади распространения подъёмного материала; особенностям топографии памятника и характеристикам его культурного слоя, зафиксированным в разведочном шурфе, а также полученному в шурфе и с дневной поверхности археологическому материалу и общей историко-культурной ситуации в исследованном микрорайоне, можно предположить, что перед нами новый, достаточно крупный комплекс ранней русской культуры в Среднем Поволжье. Его культурный слой не разделён стерильными прослойками и представляет собой единый достаточно мощный и стабильный литологический горизонт. Чистый, не потревоженный пахотой культурный слой, вероятно, может быть обнаружен здесь в древних искусственных сооружениях, заглублённых в материк. Памятник может быть весьма интересен для исследования процессов заселения территории русским населением во второй половине XVI века и его взаимодействием с существ-



вующей здесь татарской культурой. Выявленное селище – безусловно крупная и значительная культурно-хозяйственная единица того периода времени, может дать сведения о взаимодействии здесь носителей этих культур.

Учитывая значительные размеры, безусловную историко-культурную и научную значимость выявленного объекта культурного наследия, его археологическую специфику и возможное наличие сопровождающих столь значительный объект, но не выявленных в настоящее время погребальных объектов (могильников), помимо выявленной и зафиксированной территории селища (Рис. 3; Рис. 4) следует установить здесь и *охранную зону*. Территорию зоны охраны селища, мы рекомендуем определить в пределах *не менее 50 метров* от зафиксированных и описанных выше границ территории селища. Основную угрозу разрушения охраняемого культурного слоя археологического данного памятника представляет проектируемая трасса автодороги. Строительные работы по её сооружению привести к полному уничтожению охраняемого культурного слоя в зоне строительства. В связи с этим, до начала проведения комплекса строительных работ необходимо планирование и проведение здесь археологических охранных исследований.

## Описание археологических раскрытий Жуковского селища.

### 1. Шурф № 1.

Для поисков следов и определения основных характеристик культурного слоя, в центральной части территории селища, на оси закрепления проектируемой трассы автодороги, на задернованной поверхности надпойменной террасы левого берега реки Кильна, был заложен разведочный шурф (Рис. 4; Рис. 13 - Рис. 24). Шурф, размером 1х1 м, ориентирован по сторонам света, площадка, на которой был заложен шурф – ровная. Шурф расположен на расстоянии 196 м к западу-юго-западу от репера, азимут: 259°. В шурфе зафиксирована стратиграфия:

п/п	Характер	Мощность
1	Пахотный слой: тёмно-серый гумусированный суглинок	35-45 см
2	Слой древесного тлена	5 см
3	Погребённый почвенный слой: тёмно-серый гумусированный суглинок	70 см
4	Материк: светло-коричневый суглинок	ниже

В ходе выборки отложений в шурфе установлено, что следы присутствия культурного слоя связаны исключительно с верхней пачкой литологических отложений (шт.1-2), переработанных позднейшей пашней и ограничены по глубине

залегания слоем древесного тлена. Ниже отметки -95 (после зачистки после выборки штыка 2), в штыках 3-5, находки и другие признаки культурного слоя отсутствовали. Всего в шурфе было обнаружено тридцать четыре артефакта (Приложение 2, №124-157). Находки зафиксированы: в первом штыке и зачистке – 14 экз. (Рис. 11: 1-6); во втором штыке и зачистке – 20 экз. (Рис. 11: 7-9). Полевые номера находок и отметки глубин их залегания даны на соответствующих планах (Рис. 12). По окончании работ и прокопки материка шурф был рекультивирован.

## 2. Шурф № 2.

Для поисков следов культурного слоя, в районе западной оконечности территории селища, на распаханной поверхности надпойменной террасы левого берега реки Кильна был заложен разведочный шурф (Рис. 4; Рис. 25 - Рис. 27). Шурф, размером 1х1 м, ориентирован по сторонам света, площадка, на которой был заложен шурф – ровная. Шурф расположен на расстоянии 476 м к западу-юго-западу от репера, азимут: 265°. В шурфе зафиксирована стратиграфия:

п/п	Характер	Мощность
1	Современная почва: тёмно-серый гумусированный суглинок	50-55 см
2	Материк: светло-коричневый суглинок	ниже

Археологические находки и/или другие признаки присутствия древнего культурного слоя в шурфе не обнаружены. По окончании работ шурф был рекультивирован.

## 3. Шурф № 3.

Для поисков следов культурного слоя, в районе восточной оконечности территории селища, на задернованной поверхности надпойменной террасы левого берега реки Кильна, был заложен разведочный шурф (Рис. 4; Рис. 28 - Рис. 30). Шурф, размером 1х1 м, ориентирован по сторонам света, площадка, на которой был заложен шурф – ровная. Шурф расположен на расстоянии 79 м к юго-востоку от репера, азимут: 146°. В шурфе зафиксирована следующая стратиграфия:

п/п	Характер	Мощность
1	Современная почва: тёмно-серый гумусированный суглинок	70-75 см
2	Материк: светло-коричневый суглинок	ниже

Археологические находки и/или другие признаки присутствия древнего культурного слоя в шурфе не обнаружены. По окончании работ шурф был рекультивирован.

#### **4. Шурф № 4.**

Для поисков следов культурного слоя, в районе северной оконечности территории селища, на задернованной поверхности в глубине надпойменной террасы левого берега реки Кильна был заложен разведочный шурф (Рис. 4; Рис. 31 - Рис. 33). Шурф, размером 1х1 м, ориентирован по сторонам света, площадка, на которой был заложен шурф – ровная. Шурф расположен на расстоянии 362 м к юго-западу от репера, азимут: 214°. В шурфе зафиксирована стратиграфия:

п/п	Характер	Мощность
1	Современная почва: тёмно-серый гумусированный суглинок	40-45 см
2	Материк: светло-коричневый суглинок	ниже

Археологические находки и/или другие признаки присутствия древнего культурного слоя в шурфе не обнаружены. По окончании работ шурф был рекультивирован.

### **Описание археологических раскрытий вне территории селища.**

#### **5. Шурф № 5.**

Для поисков следов культурного слоя в районе прохождения проектируемой трассы автодороги, на распаханной поверхности надпойменной террасы левого берега реки Кильна и правого берега её левого безымянного притока, в пределах земельного участка проектируемого объекта был заложен разведочный шурф (Рис. 34 - Рис. 36). Шурф, размером 1х1 м, ориентирован по сторонам света, площадка, на которой был заложен шурф – ровная. Археологические находки и/или другие признаки присутствия древнего культурного слоя в шурфе не обнаружены. По окончании работ шурф был рекультивирован. В шурфе зафиксирована следующая стратиграфия:

п/п	Характер	Мощность
1	Современная почва: тёмно-серый гумусированный суглинок	45-50 см
2	Материк: светло-коричневый суглинок	ниже

#### **6. Шурф № 6.**

Для поисков следов культурного слоя, в районе прохождения проектируемой трассы автодороги, на распаханной поверхности надпойменной террасы левого берега реки Кильна и левого берега её левого безымянного притока, в пределах земельного участка проектируемого объекта, был заложен разведочный шурф (Рис. 37 - Рис. 39). Шурф, размером 1х1 м, ориентирован по сторонам света, пло-

щадка, на которой был заложен шурф – ровная. Археологические находки и/или другие признаки присутствия древнего культурного слоя в шурфе не обнаружены. По окончании работ шурф был рекультивирован. В шурфе зафиксирована следующая стратиграфия:

п/п	Характер	Мощность
1	Современная почва: тёмно-серый гумусированный суглинок	60-65 см
2	Материк: светло-коричневый суглинок	ниже

#### **7. Шурф № 7.**

Для поисков следов культурного слоя, в районе прохождения проектируемой трассы автодороги, на распаханной поверхности надпойменной террасы левого берега реки Кильна и левого берега её левого безымянного притока, в пределах земельного участка проектируемого объекта был заложен разведочный шурф (Рис. 40 - Рис. 42). Шурф, размером 1х1 м, ориентирован по сторонам света, площадка, на которой был заложен шурф – ровная. Археологические находки и/или другие признаки присутствия древнего культурного слоя в шурфе не обнаружены. По окончании работ шурф был рекультивирован. В шурфе зафиксирована следующая стратиграфия:

п/п	Характер	Мощность
1	Современная почва: тёмно-серый гумусированный суглинок	40-45 см
2	Материк: светло-коричневый суглинок	ниже

#### **8. Шурф № 8.**

Для поисков следов культурного слоя, в районе прохождения проектируемой трассы автодороги, на распаханной поверхности надпойменной террасы левого берега реки Кильна и правого берега её левого безымянного притока, в пределах земельного участка проектируемого объекта, был заложен разведочный шурф (Рис. 43 - Рис. 45). Шурф, размером 1х1 м, ориентирован по сторонам света, площадка, на которой был заложен шурф – ровная. Археологические находки и/или другие признаки присутствия древнего культурного слоя в шурфе не обнаружены. По окончании работ шурф был рекультивирован. В шурфе зафиксирована следующая стратиграфия:

п/п	Характер	Мощность
1	Современная почва: тёмно-серый гумусированный суглинок	50-55 см
2	Материк: светло-коричневый суглинок	ниже

## ГЛАВА 4. ТРЕБОВАНИЯ ПО ОБЕСПЕЧЕНИЮ СОХРАННОСТИ ОБЪЕКТА АРХЕОЛОГИЧЕСКОГО НАСЛЕДИЯ.

### ***Участок возможного разрушения культурного слоя.***

Выявленный объект культурного наследия: *Жуковское селище* был зафиксирован в полосе землеотвода проектируемого объекта «Строительство автодороги Подъезд к с. Красные Тарханы». В ходе археологического обследования было установлено прохождение проектируемой трассы по территории указанного объекта культурного наследия. Проектируемая трасса проходит непосредственно по территории памятника на протяжении 100 метров. С учётом ширины полосы автодороги площадь возможного разрушения культурного слоя, в зоне проектируемого строительства составит не менее 400 кв.м.

### ***Требования к порядку ведения хозяйственных работ.***

При проведении работ по проекту: «Строительство автодороги Подъезд к с. Красные Тарханы» и дальнейшей эксплуатации этого объекта необходимо учитывать наличие на этой территории памятника археологии, вследствие чего:

1. Не допускается размещение любых строительных объектов и их инфраструктуры ближе **50 (пятидесяти) метров** (охранная зона) к границам территории объекта культурного наследия: *Жуковское селище*, обозначенным на Рис. 3 и Рис. 4 и зафиксированных поворотными точками (Таблица 3).

2. В случае, если объекты строительной инфраструктуры, вследствие производственной необходимости, не могут быть **перенесены** и/или **размещены за пределами территории** объекта культурного наследия и его охранной зоны, здесь, в соответствии с требованиями действующего законодательства должны быть проведены охранные археологические работы.

3. Исходя из имеющегося проекта строительства водовода и учитывая прохождение его трассы по части территории археологического памятника его трасса не может быть вынесена за территорию объекта культурного наследия: *Жуковское селище*.

4. В случае невозможности переноса трассы здесь необходимо **организовать** охранные археологические раскопки в указанных ниже объёмах.

5. Генеральному подрядчику или государственному заказчику строительных работ следует указать подрядным организациям – их непосредственным исполнителям, на наличие здесь памятников археологии и **недопущению** размещения в этих районах каких-либо несанкционированных карьеров, траншей и проведения иных земляных работ.

6. При проведении (в будущем) любых строительных и иных хозяйственных работ на данной территории, следует учитывать наличие здесь памятника археологии: *Жуковское селище*. Все земляные работы должны быть **согласованы** с государственным органом охраны объектов культурного наследия.

7. Указанные ниже объёмы охранно-спасательных археологических работ, должны быть **учтены** в виде отдельной строки в Сводном сметном расчёте и отражены в другой проектной документации строительства.

### ***Объём необходимых охранных археологических работ.***

В случае невозможности переноса трассы и в соответствии с требованиями действующего законодательства в зоне проектируемого объекта: «Строительство автодороги Подъезд к с. Красные Тарханы» необходимо предусмотреть проведение охранных археологических работ.

В целях охвата максимальной площади разрушаемого культурного слоя раскопками и экономии денежных средств, предусматривается проведение археологических раскопок с минимальным набором (но в соответствии с требованиями современной методики) необходимых археологических работ. Учитывая, что разрушению подвергнется культурный слой археологического памятника, располагающийся вдоль оси трассы на протяжении 100 (Ста) метров, один или несколько археологических раскопов целесообразно расположить полосой шириной 4 метра вдоль оси закрепления проектируемой трассы.

Исходя из имеющегося проекта, с учетом полученных в процессе предварительных археологических работ сведений об объёмах возможного разрушения охраняемого культурного слоя, его характере и историко-культурной ценности –

определены объемы необходимых охранных археологических работ. Указанные объёмы археологических работ, в соответствии с расчётом их нормативной сметной стоимости, должны быть учтены в виде отдельной строки сводного сметного расчёта, а так же в другой проектно-сметной документации.

При планировании охранных археологических работ, следует учитывать, что археологические работы вообще и охранные – в частности, могут быть осуществлены только в течение летнего полевого сезона. Период летнего полевого сезона для территории Республики Татарстан области определён нормативной документацией. Археологические работы могут проводиться здесь в период с мая по октябрь месяц.

Таким образом, исходя из проекта строительства, с учетом имеющихся сведений об объёмах возможного разрушения охраняемого культурного слоя, его характере и историко-культурной ценности, определены следующие объемы необходимых охранных археологических работ:

- *Жуковское селище* – общая площадь археологических раскопов не менее **400 (Четырёхсот) кв. м**, при планируемой глубине изучения культурного слоя до 1.4 м.

## Расценочная стоимость охранных археологических работ.

Вид работ: Археологические полевые спасательные работы (раскопки) на культурном слое.

Сметная стоимость работ: **4584302.00** (Четыре миллиона пятьсот восемьдесят четыре тысячи триста два) руб. 00 коп., в т.ч. НДС 18%: 699300.36.

Средства на оплату труда: в том числе.

Составлен в текущих (прогнозных) ценах по состоянию на: 16.09.2016 г.

№ п/п	Обоснование	Наименование	Единица измерения	Кол- во	Стоимость ед. (руб.)	Стоимость в ценах:	
						базовая	текущая
1	СЦНПР-91-11, табл. 11-4, п. 1	Задание на выполнение работ, составление сметы-калькуляции, схемы маршрута поездок и графика проведения работ	комплект документации	1	680.00	680.00	39712.00
2	СЦНПР-91-11, табл. 11-4, п. 2	Предварительное ознакомление с литературой, графическими материалами, материалами предыдущих экспедиций	объект	1	70.00	70.00	4088.00
3	СЦНПР-91-6, гл. 1; табл.6-1, п. 1, 2, 5 (к=0.48)	Предварительные археологические работы	объект	1	650.00	312.00	18221.00
4	СЦНПР-91-6, табл.6-2, 4а; (Техчасть, п.5 К=1.5)	Полевые археологические исследования на культурном слое в соответствии с методическими указаниями (Археологические раскопки)	4 кв. м	100	390.00	58500.00	3416400.00
5	СЦНПР-91-8, т.8-техчасть, п.10	Организация производства фотофиксации	10 негативов	30	14.10	423.00	24703.00
6	СЦНПР-91-1, табл. 1-22, п. 5	Изготовление фотоальбома на 300 фотографий	5 альбомов	1	78+(56*16)	974.00	56882.00
7	СЦНПР-91-6, табл. 6-3, п. 7г. (Техчасть, п.5 К=1.5)	Отчёт об археологических исследованиях	печатный лист	7	530.00	5565.00	324996.00
8	Итого, по СЦНПР-91, в ценах 2016 г.:						3885002,00
9	НДС (18%):						699300.36
10	<b>Итого, включая НДС 18%:</b>						<b>4584302.00</b>

К ценам сборника СЦНПР -91 применяются коэффициенты:  $K_1 = 14.6$ , Письмо МК РФ № 01-211/16-14, от 13.10.98.;  $K_2 = 4.0$ , Письмо МК РФ № 107-01-39/10-КЧ, от 20.12.2011.



## ВЫВОДЫ.

1. Территория, где проектируется «Строительство автодороги Подъезд к с. Красные Тарханы» в Тетюшском муниципальном районе Республики Татарстан представляет собой весьма интересный, но малоизученный, в археологическом отношении микрорайон. В результате произведенных археологических полевых разведочных работ получены сведения о наличии в зоне проектирования объекта: «Строительство автодороги Подъезд к с. Красные Тарханы» выявленного объекта культурного наследия народов РФ (памятника археологии): *Жуковское селище*.
2. Установлено, что трасса проектируемого объекта: «Строительство автодороги Подъезд к с. Красные Тарханы» пересекает зону распространения культурного слоя указанного памятника.
3. Проведение работ по проекту: «Строительство автодороги Подъезд к с. Красные Тарханы» муниципальном районе Республики Татарстан на данном участке создаст угрозу разрушения древнего культурного слоя археологического памятника: *Жуковское селище*.
4. До начала строительных работ по проекту: «Строительство автодороги Подъезд к с. Красные Тарханы» ***необходимо проведение специализированных охранных археологических работ.***

# АЛЬБОМ ИЛЛЮСТРАЦИЙ

## Список рисунков.

Рис. 1. Район проведения археологических работ на карте Республики Татарстан.....	32
Рис. 2. Схема расположения проектируемого объекта.....	33
Рис. 3. Карта-схема расположения Жуковского селища и археологических шурфов в районе работ (сечение горизонталей: 20 м).....	34
Рис. 4. Топографический план Жуковского селища (сечение горизонталей: 1 м). ....	35
Рис. 5. Территория Жуковского селища. Общий вид с запада. ....	36
Рис. 6. Территория Жуковского селища. Общий вид с юга. ....	36
Рис. 7. Территория Жуковского селища и место заложения шурфа №3. Вид с востока. ....	37
Рис. 8. Район прохождения трассы проектируемой дороги по территории села Красные Тарханы. Вид с северо-востока. ....	37
Рис. 9. Находки с территории Жуковского селища. Подъёмный материал (1-6 – керамика; 7 – крица; 8, 9 – стекло). ....	38
Рис. 10. Находки с территории Жуковского селища. Подъёмный материал (1-3 – белемнит; 5 – керамика; 5-6 железо). ....	39
Рис. 11. Жуковское селище. Находки из шурфа №1 (керамика). ....	40
Рис. 12. Планы и профили шурфа №1.....	41
Рис. 13. Шурф № 1. Место заложения и район центральной части территории селища, на оси закрепления проектируемой трассы автодороги, на задернованной поверхности надпойменной террасы левого берега реки Кильна. Вид с юга. ....	42
Рис. 14. Шурф № 1. Зачистка после выборки первого штыка. Вид сверху.....	42
Рис. 15. Шурф № 1. Зачистка после выборки второго штыка. Вид сверху.....	42
Рис. 16. Шурф № 1. Зачистка после выборки четвёртого штыка. Вид сверху.....	43
Рис. 17. Шурф № 1. Зачистка после выборки пятого штыка, на уровне выявления материка. Вид сверху. ....	43
Рис. 18. Шурф № 1. Зачистка дна шурфа после контрольной прокопки материка. Вид сверху..	43
Рис. 19. Шурф № 1. Северная стенка. ....	44
Рис. 20. Шурф № 1. Восточная стенка. ....	44
Рис. 21. Шурф № 1. Южная стенка. ....	44
Рис. 22. Шурф № 1. Западная стенка.....	45
Рис. 23. Шурф № 1. После завершения работ. Вид с юга. ....	45
Рис. 24. Шурф № 1. После рекультивации. ....	45
Рис. 25. Шурф № 2. Место заложения и район западной оконечности территории селища, на распаханной поверхности надпойменной террасы левого берега реки Кильна. Вид с запада. ...	46
Рис. 26. Шурф № 2. Северная стенка. ....	46
Рис. 27. Шурф № 2. После рекультивации. ....	46

Рис. 28. Шурф № 3. Место заложения и район восточной оконечности территории селища, на задернованной поверхности надпойменной террасы левого берега реки Кильна. Вид с запада.	47
Рис. 29. Шурф № 3. Северная стенка.	47
Рис. 30. Шурф № 3. После рекультивации.	47
Рис. 31. Шурф № 4. Место заложения и район северной оконечности территории селища, на задернованной поверхности в глубине надпойменной террасы левого берега реки Кильна. Вид с юга.	48
Рис. 32. Шурф № 4. Северная стенка.	48
Рис. 33. Шурф № 4. После рекультивации.	48
Рис. 34. Шурф № 5. Место заложения и район прохождения проектируемой трассы автодороги, на распаханной поверхности надпойменной террасы левого берега реки Кильна и правого берега её левого безымянного притока. Вид с востока.	49
Рис. 35. Шурф № 5. Северная стенка.	49
Рис. 36. Шурф № 5. После рекультивации.	49
Рис. 37. Шурф № 6. Место заложения и район прохождения проектируемой трассы автодороги, на распаханной поверхности надпойменной террасы левого берега реки Кильна и левого берега её левого безымянного притока. Вид с запада.	50
Рис. 38. Шурф № 6. Северная стенка.	50
Рис. 39. Шурф № 6. После рекультивации.	50
Рис. 40. Шурф № 7. Место заложения и район прохождения проектируемой трассы автодороги, на распаханной поверхности надпойменной террасы левого берега реки Кильна и левого берега её левого безымянного притока. Вид с запада.	51
Рис. 41. Шурф № 7. Северная стенка.	51
Рис. 42. Шурф № 7. После рекультивации.	51
Рис. 43. Шурф № 8. Место заложения и район прохождения проектируемой трассы автодороги, на распаханной поверхности надпойменной террасы левого берега реки Кильна и правого берега её левого безымянного притока. Вид с востока.	52
Рис. 44. Шурф № 8. Северная стенка.	52
Рис. 45. Шурф № 8. После рекультивации.	52
Рис. 46. Копия Открытого листа.	53



# Иллюстрации.

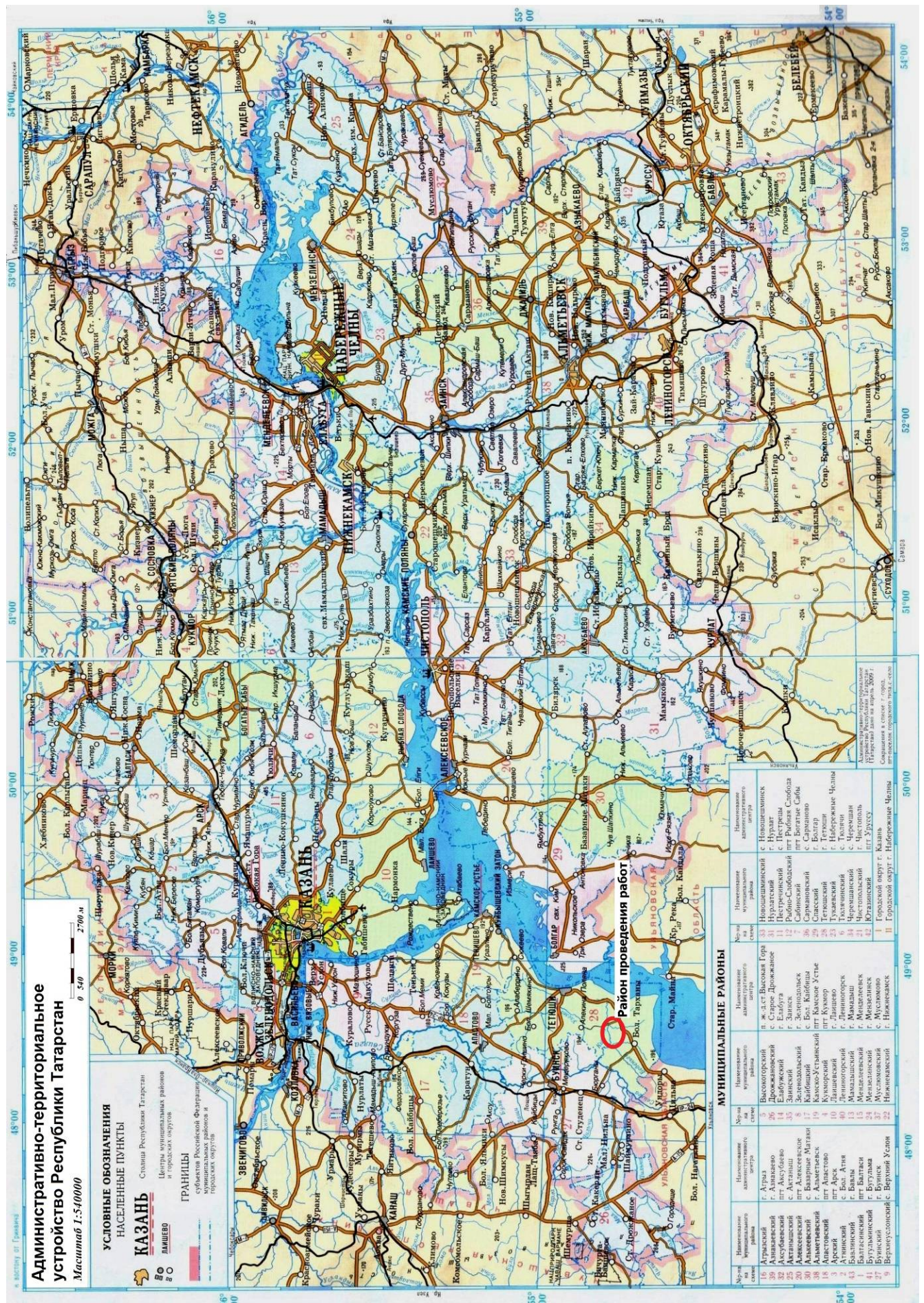


Рис. 1. Район проведения археологических работ на карте Республики Татарстан.



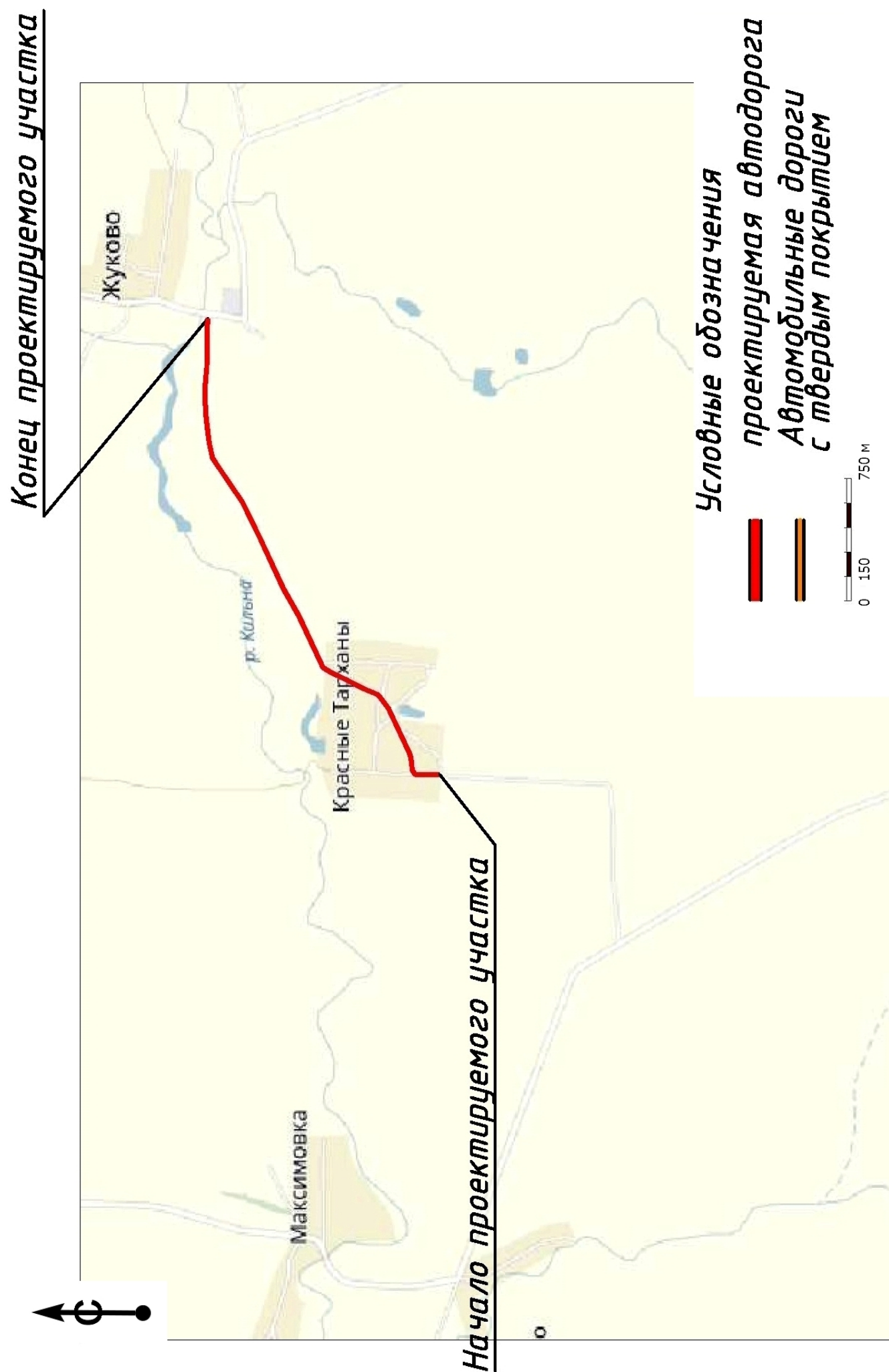


Рис. 2. Схема расположения проектируемого объекта.

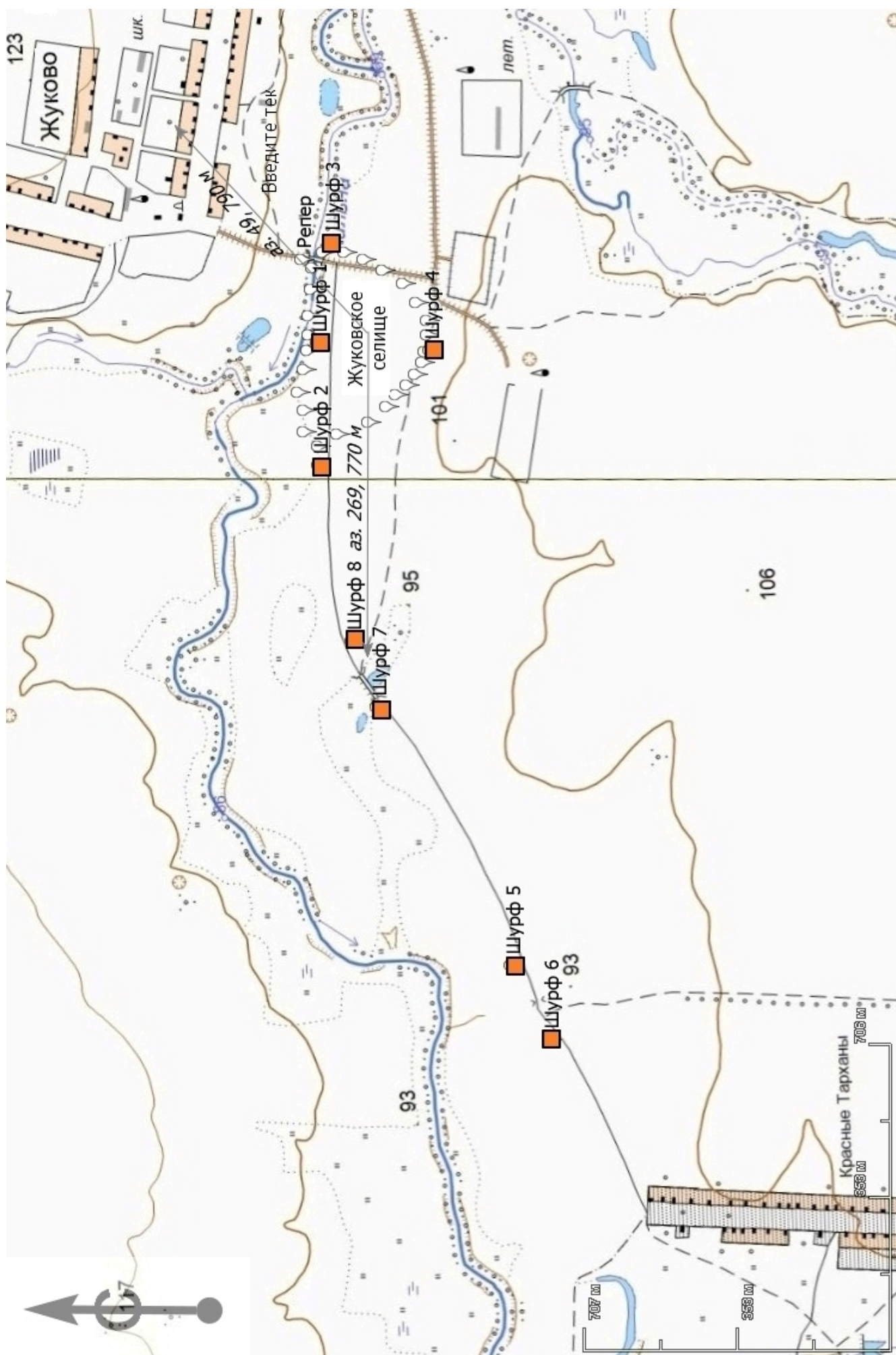


Рис. 3. Карта-схема расположения Жуковского селища и археологических шурфов в районе работ (сечение горизонталей: 20 м).

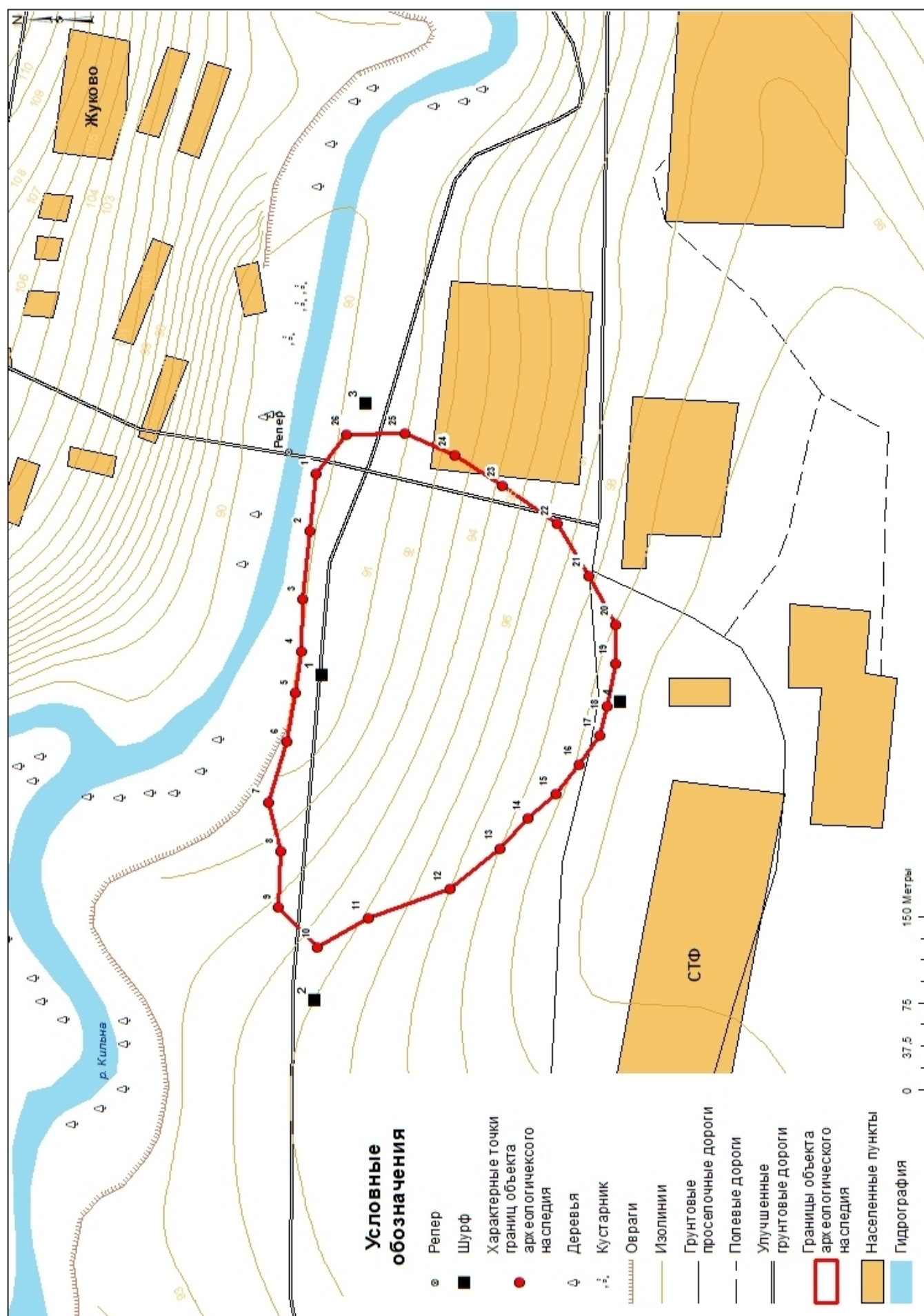


Рис. 4. Топографический план Жуковского селища (сечение горизонталей: 1 м).





Рис. 5. Территория Жуковского селища. Общий вид с запада.



Рис. 6. Территория Жуковского селища. Общий вид с юга.





Рис. 7. Территория Жуковского селища и место заложения шурфа №3. Вид с востока.



Рис. 8. Район прохождения трассы проектируемой дороги по территории села Красные Тарханы. Вид с северо-востока.





1 - Ж.с.-16/11, 2 - Ж.с.-16/13, 3 - Ж.с.-16/26, 4 - Ж.с.-16/27, 5 - Ж.с.-16/61, 6 - Ж.с.-16/60, 7 - Ж.с.-16/123, 8 - Ж.с.-16/115, 9 - Ж.с.-16/114.

Рис. 9. Находки с территории Жуковского селища. Подъёмный материал (1-6 – керамика; 7 – крица; 8, 9 – стекло).



Рис. 10. Находки с территории Жуковского селища. Подъёмный материал (1-3 – белемнит; 5 – керамика; 5-6 железо).



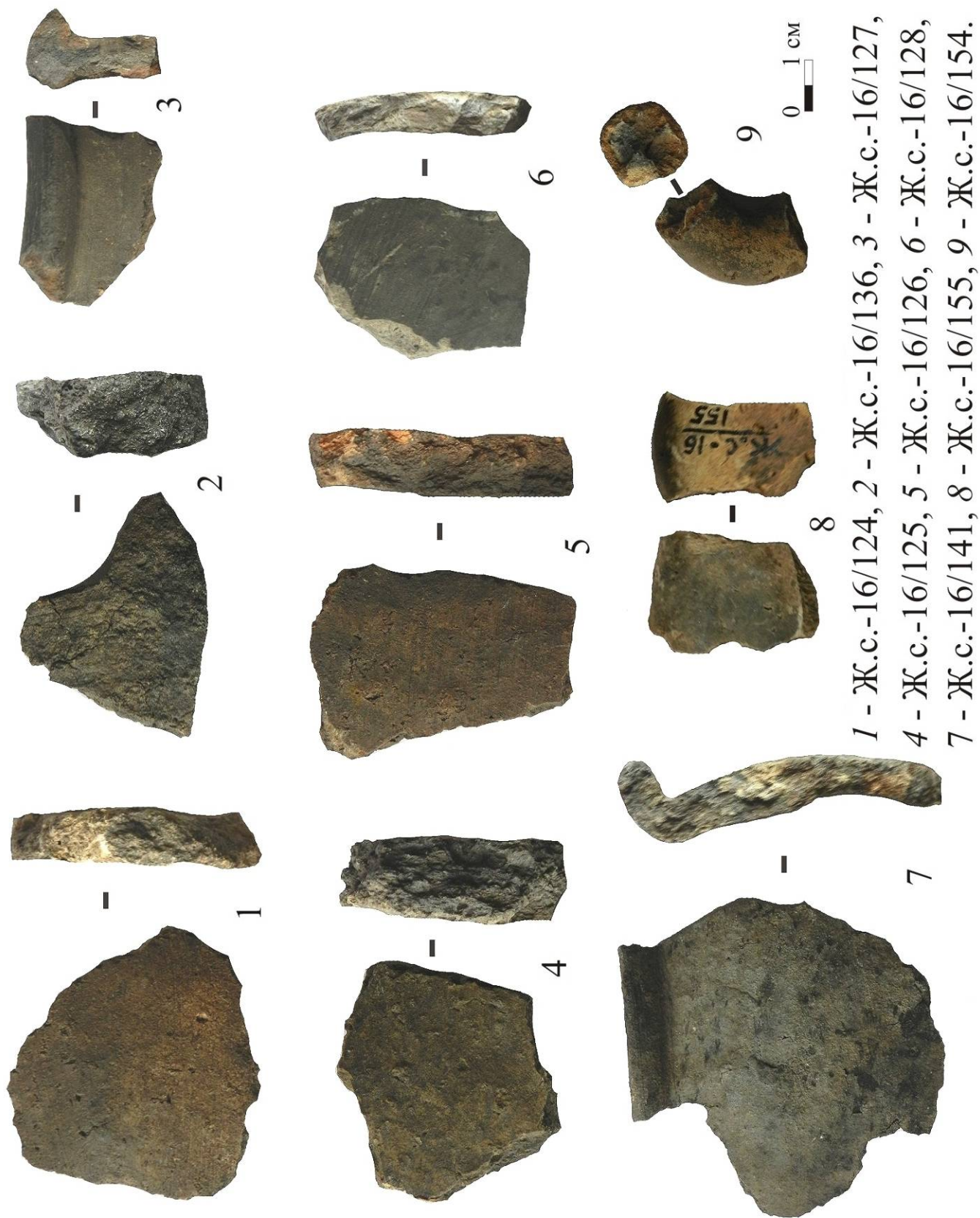


Рис. 11. Жуковское селище. Находки из шурфа №1 (керамика).

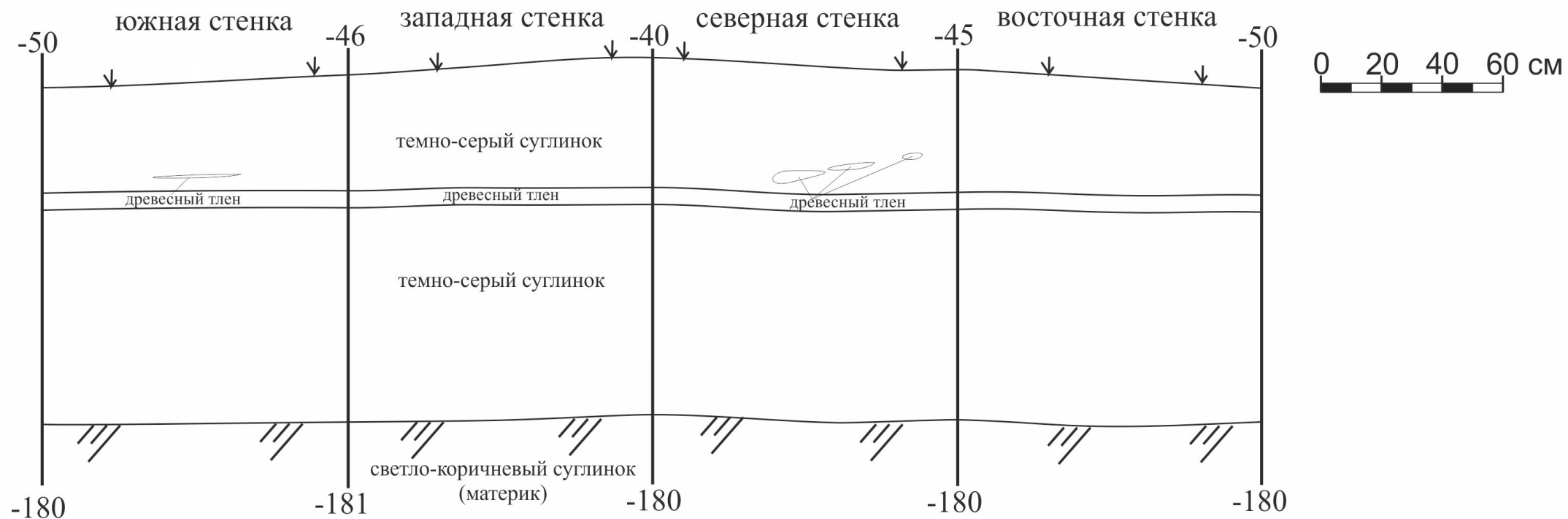
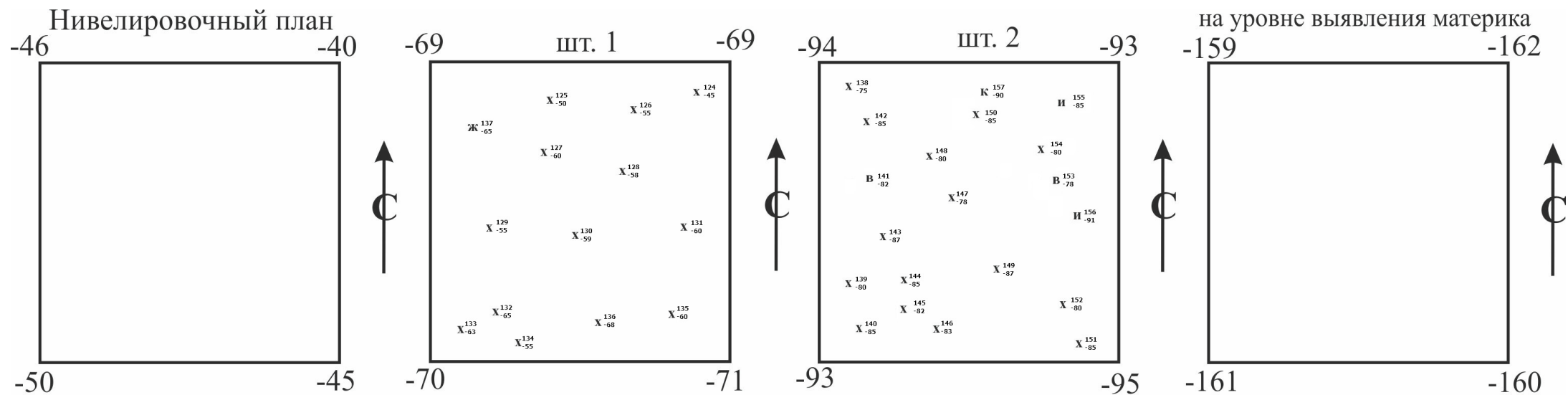


Рис. 12. Планы и профили шурфа №1.





Рис. 13. Шурф № 1. Место заложения и район центральной части территории селища, на оси закрепления проектируемой трассы автодороги, на задернованной поверхности надпойменной террасы левого берега реки Кильна. Вид с юга.



Рис. 14. Шурф № 1. Зачистка после выборки первого штыка. Вид сверху.



Рис. 15. Шурф № 1. Зачистка после выборки второго штыка. Вид сверху.





Рис. 16. Шурф № 1.  
Зачистка после выборки  
четвёртого штыка. Вид  
сверху.



Рис. 17. Шурф № 1.  
Зачистка после выборки  
пятого штыка, на уровне  
выявления материка. Вид  
сверху.



Рис. 18. Шурф № 1.  
Зачистка дна шурфа после  
контрольной прокопки  
материка. Вид сверху.





Рис. 19. Шурф № 1.  
Северная стенка.



Рис. 20. Шурф № 1.  
Восточная стенка.



Рис. 21. Шурф № 1. Южная  
стенка.





Рис. 22. Шурф № 1.  
Западная стенка.



Рис. 23. Шурф № 1. После  
завершения работ. Вид с  
юга.



Рис. 24. Шурф № 1. После  
рекультивации.





Рис. 25. Шурф № 2. Место заложения и район западной оконечности территории селища, на распаханной поверхности надпойменной террасы левого берега реки Кильна. Вид с запада.



Рис. 26. Шурф № 2. Северная стенка.



Рис. 27. Шурф № 2. После рекультивации.





Рис. 28. Шурф № 3. Место заложения и район восточной оконечности территории селища, на задернованной поверхности надпойменной террасы левого берега реки Кильна. Вид с запада.



Рис. 29. Шурф № 3. Северная стенка.



Рис. 30. Шурф № 3. После рекультивации.





Рис. 31. Шурф № 4. Место заложения и район северной оконечности территории селища, на задернованной поверхности в глубине надпойменной террасы левого берега реки Кильна. Вид с юга.



Рис. 32. Шурф № 4. Северная стенка.



Рис. 33. Шурф № 4. После рекультивации.





Рис. 34. Шурф № 5. Место заложения и район прохождения проектируемой трассы автодороги, на распаханной поверхности надпойменной террасы левого берега реки Кильна и правого берега её левого безымянного притока. Вид с востока.



Рис. 35. Шурф № 5. Северная стенка.



Рис. 36. Шурф № 5. После рекультивации.





Рис. 37. Шурф № 6. Место заложения и район прохождения проектируемой трассы автодороги, на распаханной поверхности надпойменной террасы левого берега реки Кильна и левого берега её левого безымянного притока. Вид с запада.



Рис. 38. Шурф № 6. Северная стенка.



Рис. 39. Шурф № 6. После рекультивации.





Рис. 40. Шурф № 7. Место заложения и район прохождения проектируемой трассы автодороги, на распаханной поверхности надпойменной террасы левого берега реки Кильна и левого берега её левого безымянного притока. Вид с запада.



Рис. 41. Шурф № 7. Северная стенка.



Рис. 42. Шурф № 7. После рекультивации.





Рис. 43. Шурф № 8. Место заложения и район прохождения проектируемой трассы автодороги, на распаханной поверхности надпойменной террасы левого берега реки Кильна и правого берега её левого безымянного притока. Вид с востока.



Рис. 44. Шурф № 8. Северная стенка.



Рис. 45. Шурф № 8. После рекультивации.





Министерство культуры Российской Федерации

# ОТКРЫТЫЙ ЛИСТ

№ 1632

Настоящий открытый лист выдан:

**Стародубцеву Максиму Валентиновичу**

**паспорт 8005 № 756701**

(серия номер паспорта)

на право проведения археологических полевых работ

в Республике Татарстан на территории газопровода от УПВСН-2 «Кутема» НГДУ «Нурланнефть» на УКПН «Шейма» в Черемшанском районе, напорного нефтепровода от УКПН «Шейма» до ПСП «Шейма – Калейдано» в Черемшанском, Лениногорском, Альметьевском районах, системы размещения очищенной попутно добываемой воды с очистных сооружений УПСВН «Кирмалгаз» и стоков с УПЦДВ «Кирмалгаз» в систему поддержания пластового давления, расширение узла подготовки и закладки попутно-добываемой со свердловской нефтью воды на Аништинском месторождении, обустройства населенных пунктов № 4719, № 4835а, № 4847, № 4849 Аништинского нефтяного месторождения, Туйметанского поднятия Лениногорского месторождения, Нюнгин-Кирмалского поднятия Черемшанского месторождения в Черемшанском, Альметьевском районах; на участках строительства и реконструкции автомобильных дорог «Базарные Матавы – Мамыково» – Кульбаево Мараста, «Базарные Матавы – Мамыково» – Сельцо Кульбаево Мараста, Подъезд к пос. Красный Октябрь, «Нурлан-Чувашский Тиммерлес» – Петровск, «Верхнее Катынрино – Катюшино», «Саманы – Нюнгинские Саманы», участок км 1+000 – км 3+230 в Нурланском, Альметьевском районах, «Казань – Ульяновск – Старое Барышево – Камское Устье» – Матвеевское, «Ляшино – Ямбурское», Подъезд к с. Красные Тарханы, «Киратун – Черемшан – Большое Подберезье» – Чиреево, «Большая Турма – Малая Турма», Подъезд к дер. Нюнгин Кузунчи в Камское-Устьинском, Тетюшском, Алабугинском, Мамышевском районах, «Мезелинск – Бюратов» – Гуляково, в Мезелинском районе, «Ляша – Старая Юмья» – Верхний Кукмор в Кукморском районе, «Кивислово – Кзыл-Утар» в Аннинском районе, «Казань – Йошкар-Ола» – Большой Кульбаш – Матвеевское в Зеленодольском районе, Подъезд к дер. Каратаева в Чистопольском районе, автомобильной стоянки туристско-рекреационного кластера «Саяноск» вдоль автомобильной дороги «Подъезд к острову-граду Саяноск» в Зеленодольском районе; строительства производств: «Выпуск чистой терефталевой кислоты, полиэфиртерефталата и линейных алкилбензолов, а также объектов общественного хозяйства к ним» в Нюнгинском районе; в зоне расширения коммерческого узла учета нефти ЗАО «Геология» на НПС «Азизаев», строительство РВС-3000 и здания химико-аналитической лаборатории в Азизаевском районе; в Самарской области в зоне капитального ремонта мостового перехода через овраг на км 1+390 автомобильной дороги Шиганы – Старый Тузлум в Шиганском районе, обустройства Кирмаловского, Чувашско-Калейдано-нефтяных месторождений в Кирмаловском, Чельно-Вершинском районах; в Ульяновской области на земельном участке с кадастровым номером 73:08:2501:933 в Мелекесском районе.

(место проведения археологических полевых работ)

На основании открытого листа

**Стародубцев Максим Валентинович**

(Ф.И.О.)

имеет право производить следующие археологические полевые работы:

археологические разведки с осуществлением локальных земляных работ на указанной территории в целях выявления объектов археологического наследия, уточнения сведений о них и планирования мероприятий по обеспечению их сохранности.

Передача права на проведение археологических полевых работ по данному открытому листу другому лицу запрещается.

Срок действия открытого листа: с **30 августа 2016 г.** по **31 декабря 2016 г.**

Дата принятия решения о предоставлении открытого листа: **30 августа 2016 г.**

**Первый заместитель Министра**

(должность)

Дата **30 августа 2016 г.**

(подпись)

**В.В.Аристархов**

(Ф.И.О.)

М.П.

008351